



# INSPEKCJA WETERYNARYJNA

Skierniewice, dnia 30 kwietnia 2021r.

POWIATOWY LEKARZ WETERYNARII

W SKIERNIEWICACH

**Piotr Cymerski**

Nasz znak: PIWetz.OZZ.5101.2.1.2021(11)

**Panowie Wójtowie Gmin  
Bolimów, Głuchów, Godzianów,  
Kowiesy, Lipce Reymontowskie,  
Maków, Nowy Kawęczyn,  
Skierniewice, Słupia**

Powiatowy Lekarz Weterynarii w Skierniewicach informuje, że od dnia 21 kwietnia 2021r. weszły w życie **nowe przepisy unijne** dotyczące m.in. zdrowia zwierząt oraz zwalczania chorób zakaźnych zwierząt, tj.: Rozporządzenie Parlamentu Europejskiego i Rady (UE) 2016/429 z dnia 9 marca 2016r. w sprawie przenośnych chorób zwierząt oraz zmieniające i uchylające niektóre akty w dziedzinie zdrowia zwierząt. W związku z powyższym Komisja Europejska opublikowała nowe przepisy wykonawcze, w tym **rozporządzenie Wykonawcze Komisji (UE) 2021/605 z dnia 7 kwietnia 2021r. ustanawiające szczególne środki zwalczania afrykańskiego pomoru świń**, które w szeregu innych zmian, **wprowadziło modyfikację nazewnictwa stref** na obszarach objętych restrykcjami w związku z występowaniem afrykańskiego pomoru świń na terytorium kraju.

- **obszar objęty ograniczeniami I** (kolor niebieski na mapie).- dawna strefa ochronna, dawny obszar żółty
- **obszar objęty ograniczeniami II** (kolor różowy na mapie)- dawna strefa objęta ograniczeniami, dawny obszar czerwony,
- **obszar objęty ograniczeniami III** (kolor czerwony na mapie)- dawna strefa zagrożenia, dawny obszar niebieski.

➤ **Obszary objęte ograniczeniami I w województwie łódzkim:**

— gminy Łyszkowice, Kocierzew Południowy, Kiernoza, Chaśno, Nieborów, część gminy wiejskiej Łowicz położona na północ od linii wyznaczonej przez drogę nr 92 biegnącej od granicy miasta Łowicz do zachodniej granicy gminy oraz część gminy wiejskiej Łowicz położona na wschód od granicy miasta Łowicz i na północ od granicy gminy Nieborów w powiecie łowickim,

— gminy Cielądz, Rawa Mazowiecka z miastem Rawa Mazowiecka w powiecie rawskim,

— **gminy Bolimów, Głuchów, Godzianów, Lipce Reymontowskie, Maków, Nowy Kawęczyn, Skierniewice, Słupia w powiecie skierniewickim,**

— **powiat miejski Skierniewice,**

— gminy Mniszków, Paradyż, Sławno i Żarnów w powiecie opoczyńskim,



Powiatowy Inspektorat Weterynarii w Skierniewicach  
ul. Miedniewicka 25,96-100 Skierniewice

tel.: (46) 833 32 68, fax: (46) 832 26 25, e-mail: skierniewice.miw@wetgiw.gov.pl

— gminy Czerniewice, Inowódz, Lubochnia, Rzeczyca, Tomaszów Mazowiecki z miastem Tomaszów Mazowiecki i Żelechlinek w powiecie tomaszowskim,— gmina Aleksandrów w powiecie piotrkowskim,

➤ **Obszary objęte ograniczeniami II w województwie łódzkim:**

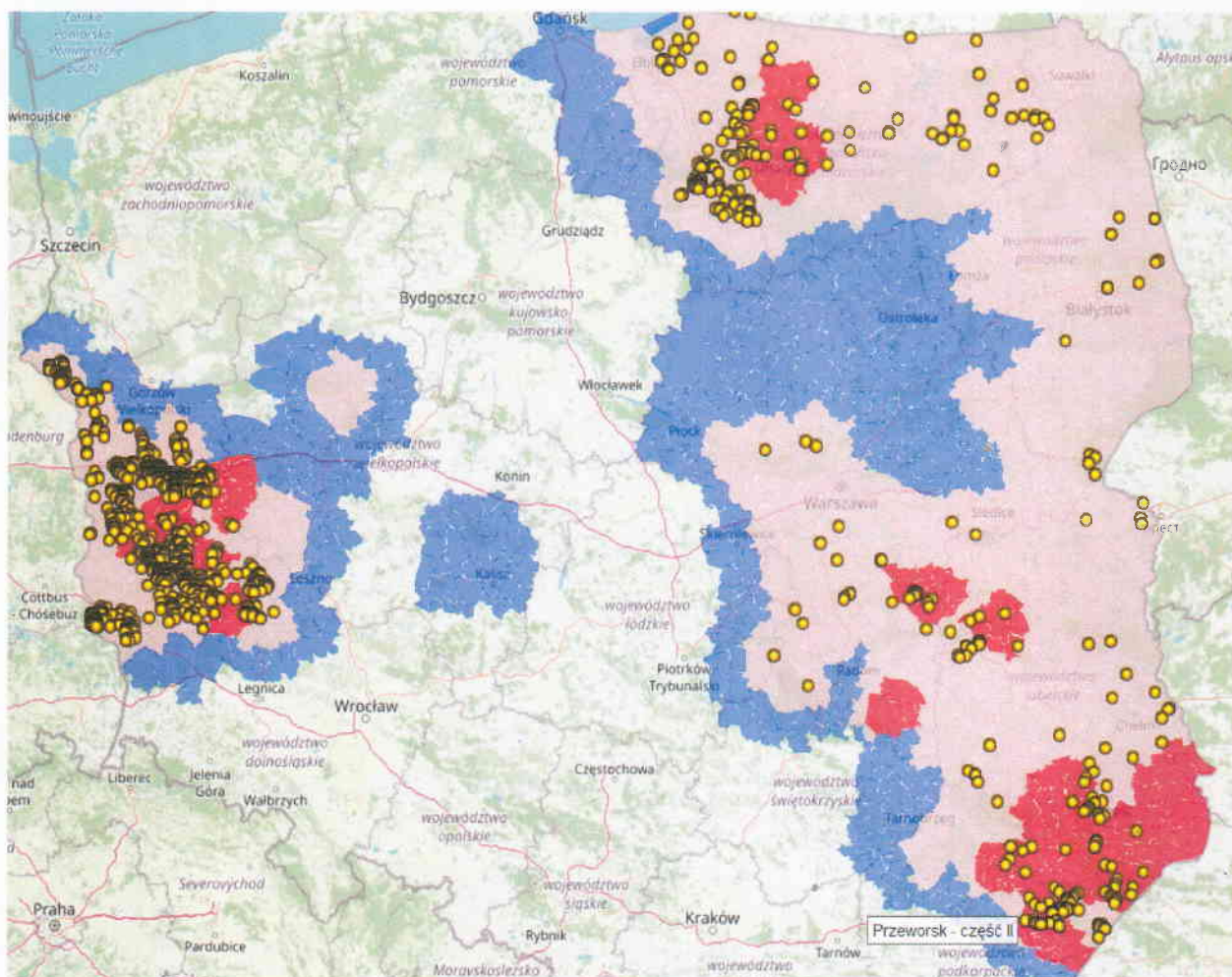
- gminy Białaczów, Drzewica, Opoczno i Poświętne w powiecie opoczyńskim,
- gminy Biała Rawska, Regnów i Sadkowiec w powiecie rawskim,
- **gmina Kowiesy w powiecie skierniewickim.**

Wyżej wskazane przepisy prawa wprowadzają zmiany w zasadach bioasekuracji gospodarstw utrzymujących świnie w strefach, a także zmieniają zasady przemieszczeń świń, materiału biologicznego, ubocznych produktów pochodzenia zwierzęcego z gospodarstw znajdujących się w strefach poza te strefy.

O wprowadzeniu nowych zasad, Powiatowy Lekarz Weterynarii w Skierniewicach będzie informował niezwłocznie po otrzymaniu **NOWYCH PROCEDUR z Głównego Inspektoratu Weterynarii.**

**Aktualna sytuacja epizootyczna dotycząca ASF przedstawiona jest na stronie Głównego Inspektoratu Weterynarii pod linkiem**

<https://bip.wetgiw.gov.pl/asf/mapa/>



Powiatowy Lekarz Weterynarii w Skierniewicach zwraca się z uprzejmą prośbą o przekazanie niniejszego pisma w sposób zwyczajowo przyjęty wśród hodowców trzody chlewnej oraz osób zainteresowanych.

Z upoważnienia  
Powiatowego Lekarza Weterynarii  
w Skierniewicach  
lek. wet. Aneta Michalska-Foks  
Z-ca Powiatowego Lekarza Weterynarii  
w Skierniewicach

Powiatowy Inspektorat Weterynarii w Skierniewicach  
ul. Miedniewicka 25,96-100 Skierniewice

tel.: (46) 833 32 68, fax: (46) 832 26 25, e-mail: skierniewice.miw@wetgiw.gov.pl